



# Centre Ornithologique du Gard

📍 Avenue du Champ de Foire - 30190 Saint-Chaptes (siège social)  
📍 285 rue Gilles Roberval, Parc Kennedy bâtiment C - 30900 Nîmes - ☎ 04 66 06 83 36 (adresse postale)  
✉ [assoc@cogard.org](mailto:assoc@cogard.org) - [www.cogard.org](http://www.cogard.org)

## ANNEXES au courrier :

### 1) tableau des propositions de nouvelles aires protégées cartographies correspondantes (image+fichiers SIG envoyés par mail à DDTM)

site	Commune(s)	Lieu-dit	Surface (hectares)	Enjeux écologiques du site	Menaces	Besoins de protection	Type d'aire protégée à instaurer	Nature de la propriété (public/privé)	Gestionnaire potentiel	Fichier carto joint (.shp ou tracé sur carte IGNtopo)
Pelouses à Orchidées protégées	Saint-Gilles	« le Mazet »	75	Habitat naturel de pelouses à Thym, avec des Orchidées protégées nationale (Ophrys bombyliflora, Neotinea lactea) et rares (Anacamptis papilionacea), Oiseaux nicheurs et hivernants (Pipit rousseline, Oedicnème criard, Outarde canepetière...), Lézard ocellé, Crapaud calamite...	abandon de l'entretien pastoral hivernal des pelouses, envahissement par des EEE et embroussaillage, projets d'aménagement du PLU de St-Gilles et/ou d'extension d'extension de l'aéroport	zonage N du PLU, restauration de l'entretien pastoral, broyage mécanique des Inulnes visqueuses envahissant le Sud de la friche, gestion appropriée des pelouses à Thym et pâturage tardif pour fructification des Orchidées	APPB	publique essentiellement	Nîmes Métropole, Commune de St-Gilles ou Syndicat aéroportuaire ?	« Propositions_zonages_nouvelles_aires_protégees_vC OGard_L93 » id=1
pelouses calcaires autour de l'aérodrome de Conqueyrac	Conqueyrac	« Aérodrome » et environs	230 à 1000 ?	Cortèges d'espèces patrimoniales des pelouses calcaires méditerranéennes, avec diversité et densités remarquables : Lézard ocellé, Pies-grièches, Pipit rousseline, Fauvette pitchou, Insectes protégés (Saga pedo, Zerynthia rumina, Zygaena rhadamanthus...) et menacés...	changement de propriétaire foncier (Monastère de la Gardiole), fermeture des milieux suite à la déprise agropastorale, éventuels projets d'aménagements	restauration de l'entretien pastoral, éventuel broyage mécanique de buissons ou autres formations buissonnantes, pour restaurer la pelouse à Brachypode typique de cet habitat (et très riche en biodiversité)	APPB autour de l'aérodrome ou RNR ou Natura 2000 sur l'ensemble de la plaine de Conqueyrac à Pompignan ?	privée essentiellement	Comm Comm Gangeoises et Suménoises ?	« Propositions_zonages_nouvelles_aires_protégees_vC OGard_L93 » id=2
Hêtraie autour de la Chartreuse de Valbonne	Carsan, Saint-Laurent-de-Carnols, Saint-Michel-d'Euzet, Saint-Paul-et-Caissac	le Chartreuse de Valbonne	1075	Hêtraie centenaire en milieu méditerranéen, avec avifaune associée (Pic noir, Autour des palombes...) mais aussi Chiroptères (dans la Chartreuse, suivis par PNA, mais dans les vieux arbres environnants) et zone et prairies humides donc enjeux d'autres groupes faunistiques et floristiques	Bâtiments de la Chartreuse en cours de vente avec fort changement d'usage envisagé, adaptation de la Hêtraie au réchauffement climatique	Concertation avec réflexions en cours sur l'aménagement forestier par ONF Gard, qui pourraient permettre de tester des actions-pilotes pour la forêt et la biodiversité liée	Réserve Biologique (Forestière), îlots de vieillissements, RNR ?	privée et publique	ONF ou gestionnaire Natura 2000 ?	« Propositions_zonages_nouvelles_aires_protégees_vC OGard_L93 » id=3
Bois des Lens	de Combas au Sud à Maruéjols-lès-Gardon au nord		7400 ?	Biodiversité riche des garrigues mêlant chênaie verte et pelouses à Brachypodes + cavités naturelles : oiseaux (Circaète JLB, Busard cendré, Bruant ortolan, Pies-Grièches, Fauvettes méditerranéennes...), reptiles (Lézard ocellé, Psammotrompe d'Edwards), Chiroptères, insectes dont protégés National (Saga pedo, Zerynthia rumina, Zygaena rhadamanthus...) botanique + intérêts archéologiques et historiques (voir Musée Saturnin Garimond à Fons)	incendie(s), fermeture des milieux en conséquence de l'abandon de l'usage pastoral et agricole, projets éventuels d'aménagements	entretien des habitats, dont le retour du pastoralisme et de l'agriculture (ou la foresterie ?), valorisation éco-touristique et culturelle locale	sites Natura 2000, RNR ou Réserve Biologique ?	privée et publique (communale)	Communauté de Communes ? ONF ?	« Propositions_zonages_nouvelles_aires_protégees_vC OGard_L93 » id=4
Tourbières de l'Homol	Concoules (30)	l'Homol	150 ha	Flore caractéristique des tourbières dont Drosera, mais aussi Libellules (Libellula quadrimaculata, Cordulegaster bidentata...) et Papillons (plusieurs Moirés dont <i>Erebia otomana</i> , endémique sud du Massif Central) et avifaune d'altitude (Bec-croisé...)	assèchement et réchauffement climatique, mais aussi fréquentation humaine ou activités involontairement dégradantes à destructrices de ces habitats fragiles	protection des approvisionnements en eau (bassin versant), valorisation par information du public pour permettre la découverte sans risque (comme autour du Lac de Charpal en Lozère, par ex : sentiers-promenade en bois et panneaux)	Réserve Biologique ou RNR des prairies d'altitude ?	?	Commune, ONF ou CRPF ou PNC ?	« Propositions_zonages_nouvelles_aires_protégees_vC OGard_L93 » id=5

SIREN: 387 789 787 – Code APE : 91.04Z – Association loi 1901 non assujettie à la TVA – Reconnue d'intérêt général depuis 2010

Agréée Protection de la Nature et de l'Environnement (Arrêté 2013260-002), Jeunesse et éducation populaire (Arrêté 30/JEP/17/11), Service Civique (LR-030-11-00041-00), Formation Professionnelle (Agrément 76 30 03940 30) & Éducation Nationale (3/05/2018)

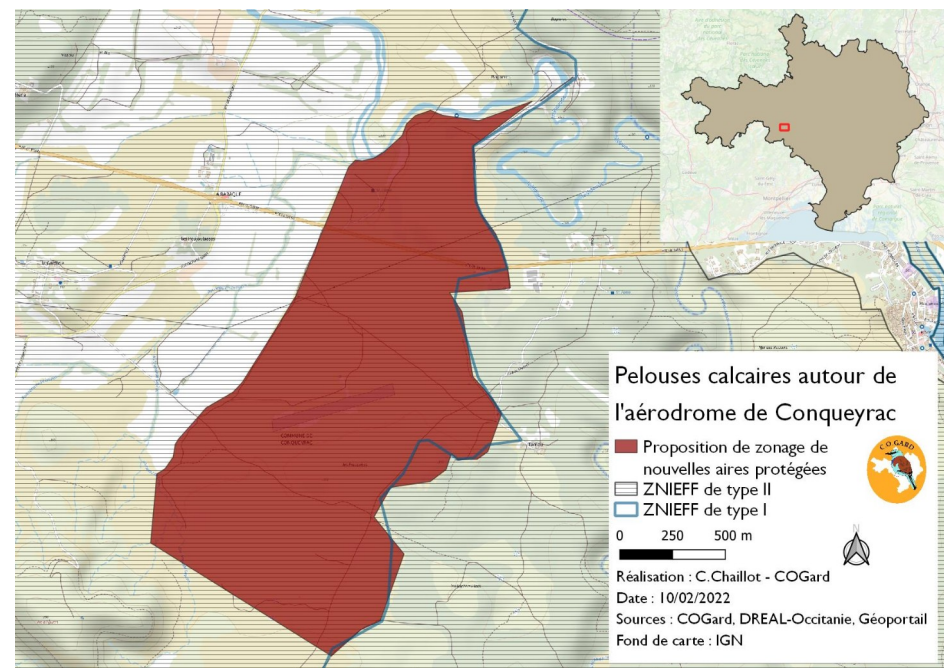
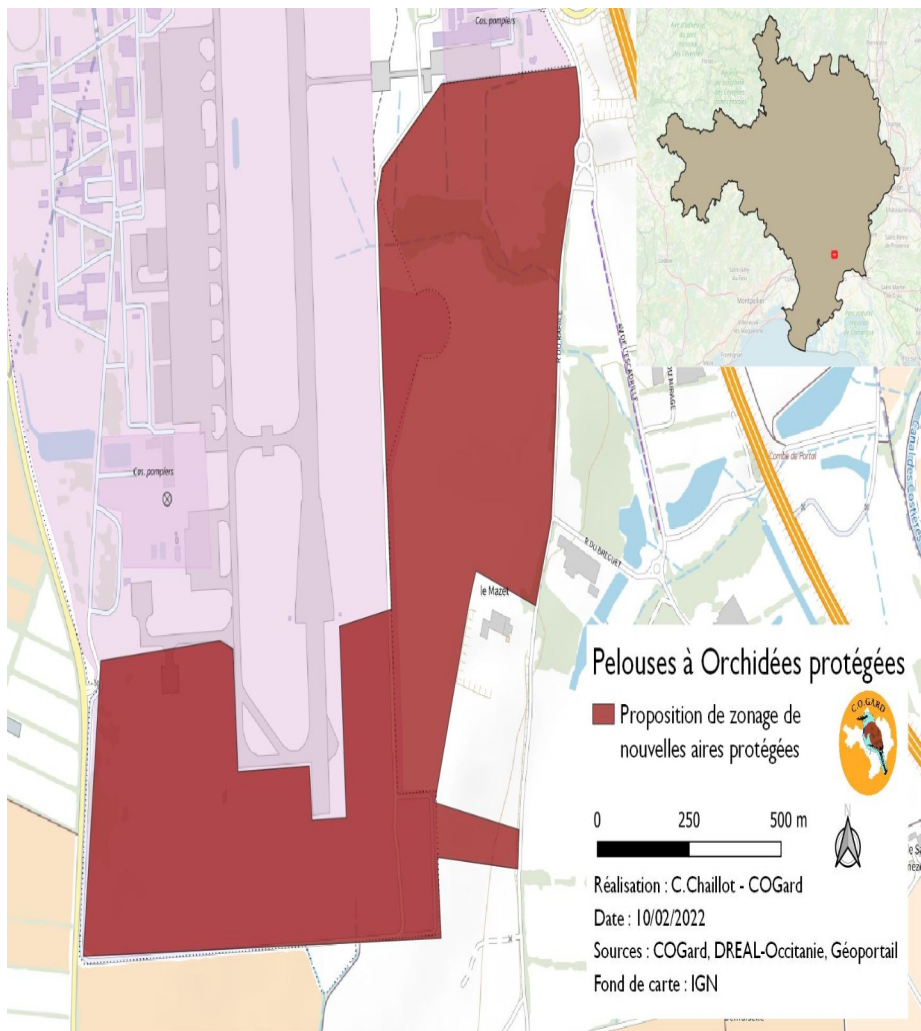
Nos partenaires :





# Centre Ornithologique du Gard

Avenue du Champ de Foire - 30190 Saint-Chaptes (siège social)  
285 rue Gilles Roberval, Parc Kennedy bâtiment C - 30900 Nîmes - ☎ 04 66 06 83 36 (adresse postale)  
✉ [assoc@cogard.org](mailto:assoc@cogard.org) - [www.cogard.org](http://www.cogard.org)



SIREN: 387 789 787 – Code APE : 91.04Z – Association loi 1901 non assujettie à la TVA – Reconnue d'intérêt général depuis 2010

Agréée Protection de la Nature et de l'Environnement (Arrêté 2013260-002), Jeunesse et éducation populaire (Arrêté 30/JEP/17/11), Service Civique (LR-030-11-00041-00), Formation Professionnelle (Agrément 76 30 03940 30) & Éducation Nationale (3/05/2018)

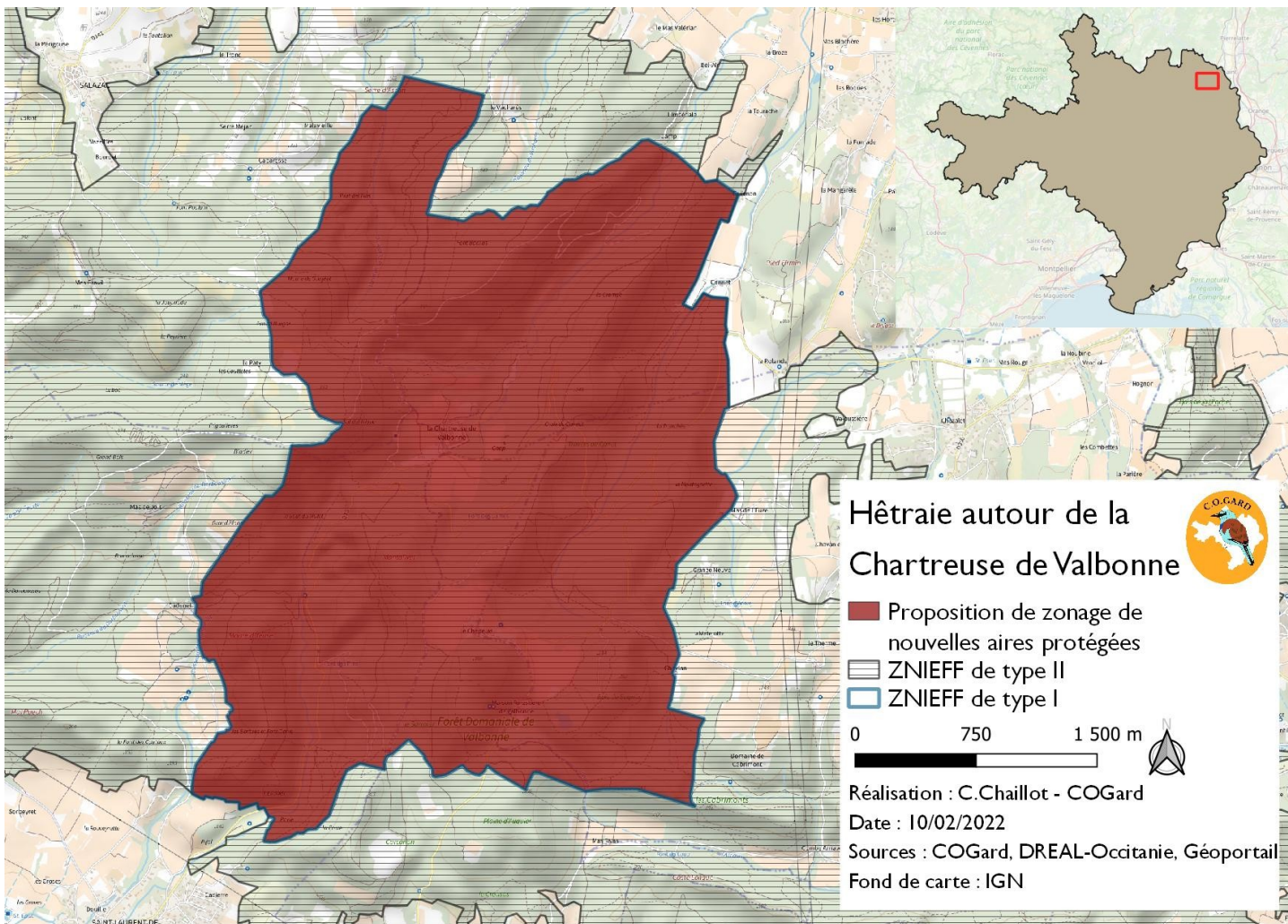
Nos partenaires :





# Centre Ornithologique du Gard

Avenue du Champ de Foire - 30190 Saint-Chaptes (siège social)  
285 rue Gilles Roberval, Parc Kennedy bâtiment C - 30900 Nîmes - ☎ 04 66 06 83 36 (adresse postale)  
✉ [assoc@cogard.org](mailto:assoc@cogard.org) - [www.cogard.org](http://www.cogard.org)



SIREN: 387 789 787 – Code APE : 91.04Z – Association loi 1901 non assujettie à la TVA – Reconnue d'intérêt général depuis 2010  
Agréée Protection de la Nature et de l'Environnement (Arrêté 2013260-002), Jeunesse et éducation populaire (Arrêté 30/JEP/17/11), Service Civique (LR-030-11-00041-00), Formation Professionnelle (Agrément 76 30 03940 30) & Éducation Nationale (3/05/2018)

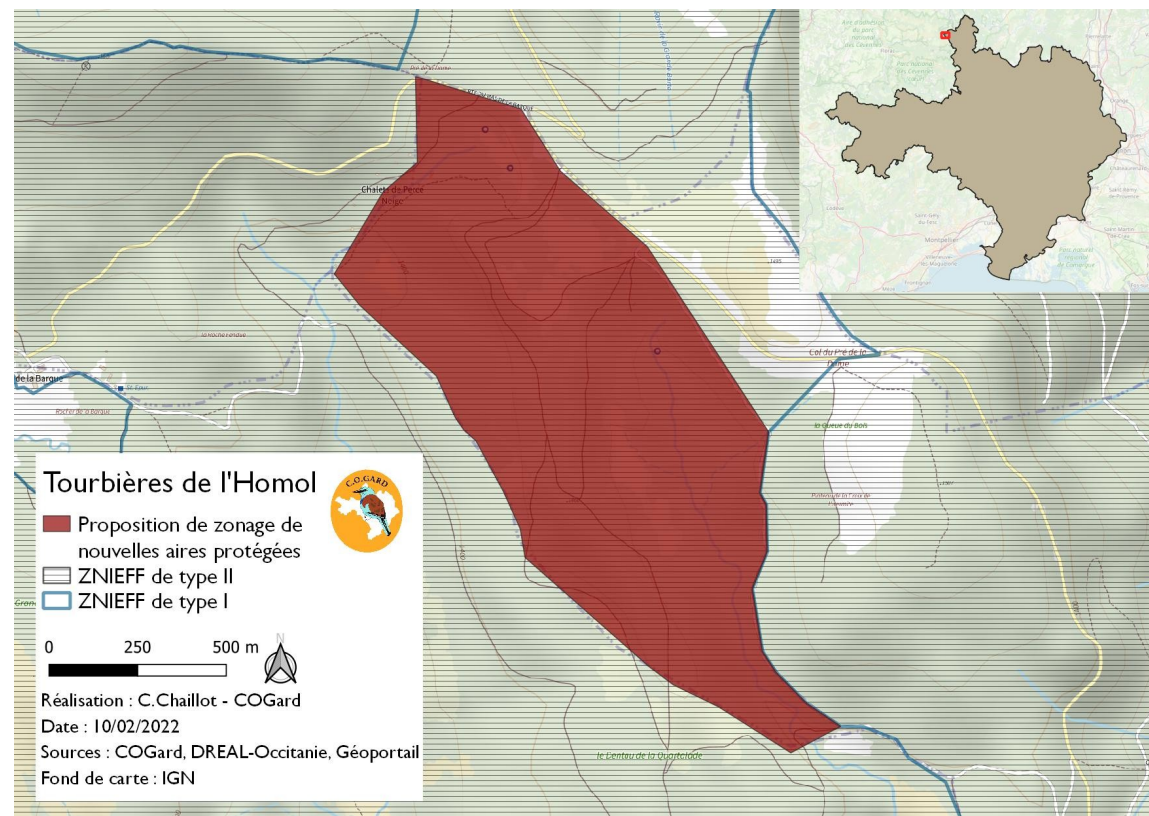
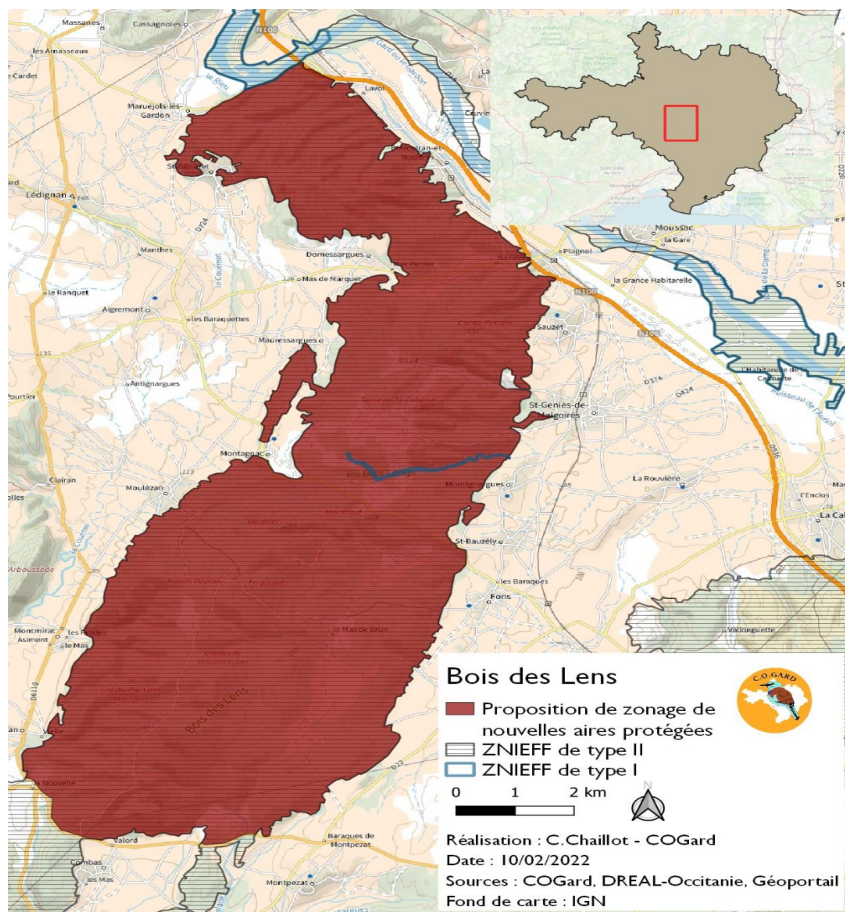
Nos partenaires :





# Centre Ornithologique du Gard

Avenue du Champ de Foire - 30190 Saint-Chaptes (siège social)  
285 rue Gilles Roberval, Parc Kennedy bâtiment C - 30900 Nîmes - ☎ 04 66 06 83 36 (adresse postale)  
✉ [assoc@cogard.org](mailto:assoc@cogard.org) - [www.cogard.org](http://www.cogard.org)



SIREN: 387 789 787 – Code APE : 91.04Z – Association loi 1901 non assujettie à la TVA – Reconnue d'intérêt général depuis 2010

Agréée Protection de la Nature et de l'Environnement (Arrêté 2013260-002), Jeunesse et éducation populaire (Arrêté 30/JEP/17/11), Service Civique (LR-030-11-00041-00), Formation Professionnelle (Agrément 76 30 03940 30) & Éducation Nationale (3/05/2018)

Nos partenaires :





# Centre Ornithologique du Gard

Avenue du Champ de Foire - 30190 Saint-Chaptes (siège social)  
285 rue Gilles Roberval, Parc Kennedy bâtiment C - 30900 Nîmes - ☎ 04 66 06 83 36 (adresse postale)  
✉ [assoc@cogard.org](mailto:assoc@cogard.org) - [www.cogard.org](http://www.cogard.org)

## 2) tableau d'améliorations d'aires protégées cartographies correspondantes (image+fichiers SIG envoyés par mail à DDTM)

NOM de l'aire protégée existante	Points de faiblesse du dispositif actuel	Améliorations pouvant être envisagées	Gestionnaire potentiel	Fichier carto joint (.shp ou tracé sur carte IGNtopo)
SIC « Etang et mares de la Capelle » (FR9101402 : <a href="https://inpn.mnhn.fr/s">https://inpn.mnhn.fr/s</a> )	Désignation Natura2000 au titre de la Directive Habitats et non Oiseaux	Désignation en ZPS de l'étang et ses abords concernés par l'expansion de crues : pour inclure les prairies humides à inondables et le plus proche du bassin versant de l'étang (zonage assez restreint d'environ 75 ha), constitué essentiellement de propriétés publiques (commune...). De nombreuses espèces reproductrices, de passage et hivernantes justifient cette désignation (Héron pourpré, Blongios nain, Busard des roseaux, Fauvettes paludicoles, Limicoles migrateurs, Talève sultane...) parmi les 200 espèces mentionnées sur la commune (source : faune-lr). Cette désignation au titre de la Directive Oiseaux permettrait d'autres actions et mesures de gestion, notamment pour la roselière et les prairies humides (contrats Natura2000, restauration du pâturage et de prairies autour de l'étang...) pour enrayer la réduction de diversité des espèces et d'effectifs ou fréquence de contact de chaque espèce d'oiseau sur le site depuis 10 à 20 ans. La commune avait déjà exprimé cette demande il y a plusieurs années en COPIL Natura2000, et le Maire Xavier GAYTES l'a re-exprimé à la conférence de presse du LIFE Terra Musiva mercredi 2/02/2022 à Collias !	même opérateur Natura 2000 = SM des Gorges du Gardon	« Améliorations_zonages_aires_proteges_vCOGard_L93 » id=1
ZPS « Costières nîmoises » (FR9112015 : <a href="https://inpn.mnhn.fr/s">https://inpn.mnhn.fr/s</a> )	Extension par mise à jour du périmètre de la ZPS désignée en 2006, comme écrit et prévu dans le DocOb	Le périmètre de cette ZPS a été désigné en 2006, sur la base des connaissances compilées en 2002-2004 (COGard pour DIREN-LR) notamment concernant l'Outarde canepetière ( <i>Tetrax tetrax</i> ). Lors de la rédaction du Document d'Objectifs (CA30, COGard & CEN-LR pour Nîmes Métropole), il a été écrit et prévu qu'après la construction et mise en service de la ligne TGV, le périmètre serait revu et mis à jour. Aujourd'hui les populations d'Outardes ont nettement diminué (par rapport à 2012) et des noyaux de population nicheuse ou hivernante sont désormais en dehors du périmètre désigné. De plus, les connaissances sur les 2 autres principales espèces ayant justifié cette ZPS ( <i>Oedicnème criard</i> <i>Burhinus oedicnemus</i> & Rollier d'Europe <i>Coracias garrulus</i> ) ont été nettement améliorées. Les activités agricoles ont également évolué et la nouvelle PAC prévoit des MAE mieux indemnisées et plus régionalisées que depuis 2010, ouvrant donc la possibilité de contractualisations nouvelles. A contrario, le SCOT Sud Gard prévoit l'urbanisation nouvelle de 1 000 ha (Magna Porta, Grézan 4, etc, etc.) qui impacteront et détruiront les habitats des espèces liées aux milieux ouverts et agricoles essentiellement.	même opérateur Natura 2000 = Nîmes Métropole	
fusion des RNR en Camargue gardoise	plusieurs périmètres RNR à peine séparés les uns des autres, et gérés de façon plus ou moins semblables par le SMCG	Fusion des RNR de Mahistre, Musette et avec nouvelles acquisitions aux Marais des Gargattes et à la Souteyranne : pour constituer un ensemble cohérent, en continuité et avec mise en commun des moyens humains et de gestion (par SMCG)	SM Camargue Gardoise	proposé ou à l'étude par SMGG

SIREN: 387 789 787 – Code APE : 91.04Z – Association loi 1901 non assujettie à la TVA – Reconnue d'intérêt général depuis 2010

Agréée Protection de la Nature et de l'Environnement (Arrêté 2013260-002), Jeunesse et éducation populaire (Arrêté 30/JEP/17/11), Service Civique (LR-030-11-00041-00), Formation Professionnelle (Agrément 76 30 03940 30) & Éducation Nationale (3/05/2018)

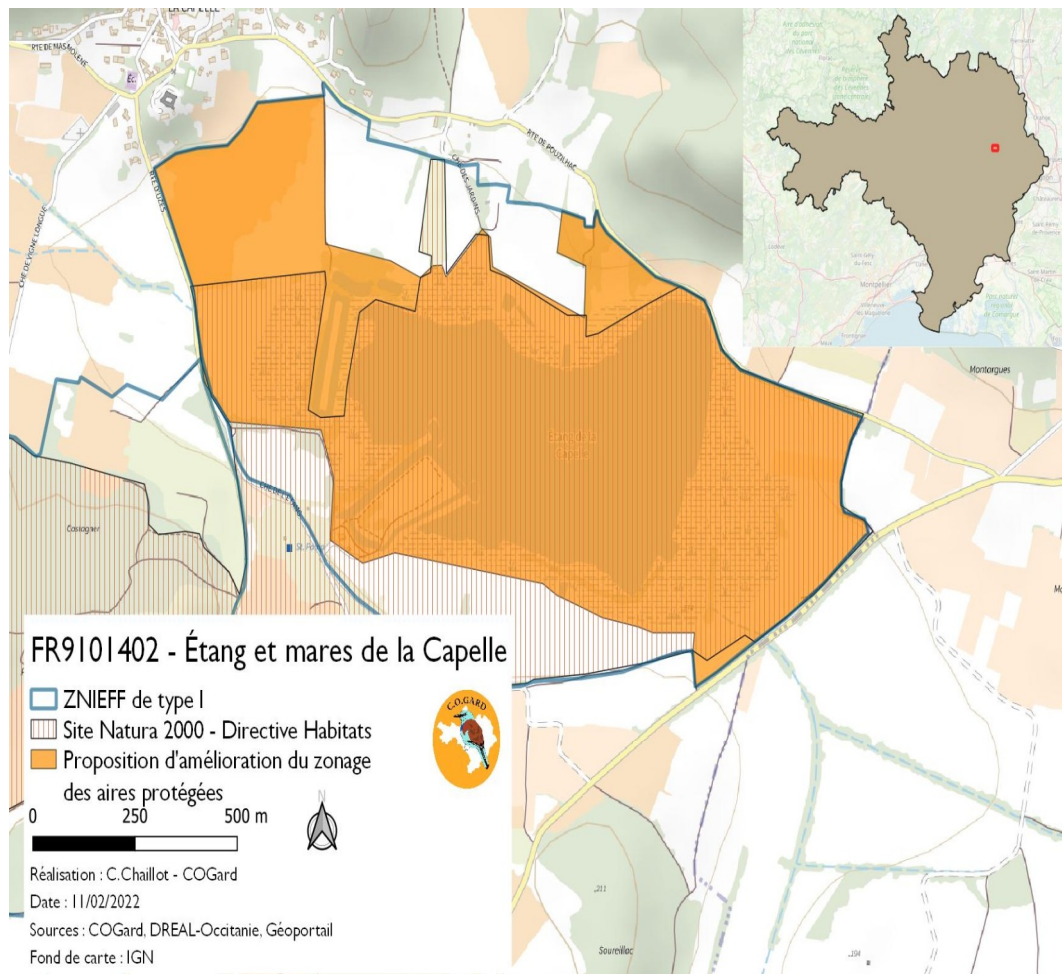
Nos partenaires :





# Centre Ornithologique du Gard

Avenue du Champ de Foire - 30190 Saint-Chaptes (siège social)  
285 rue Gilles Roberval, Parc Kennedy bâtiment C - 30900 Nîmes - ☎ 04 66 06 83 36 (adresse postale)  
✉ [assoc@cogard.org](mailto:assoc@cogard.org) - [www.cogard.org](http://www.cogard.org)



SIREN: 387 789 787 – Code APE : 91.04Z – Association loi 1901 non assujettie à la TVA – Reconnue d'intérêt général depuis 2010

Agréée Protection de la Nature et de l'Environnement (Arrêté 2013260-002), Jeunesse et éducation populaire (Arrêté 30/JEP/17/11), Service Civique (LR-030-11-00041-00), Formation Professionnelle (Agrément 76 30 03940 30) & Éducation Nationale (3/05/2018)

Nos partenaires :





# Centre Ornithologique du Gard

Avenue du Champ de Foire - 30190 Saint-Chaptes (siège social)  
285 rue Gilles Roberval, Parc Kennedy bâtiment C - 30900 Nîmes - ☎ 04 66 06 83 36 (adresse postale)  
✉ [assoc@cogard.org](mailto:assoc@cogard.org) - [www.cogard.org](http://www.cogard.org)

### 3) Copies de plusieurs courriers récents concernant :

- les pelouses à Orchidées à Saint-Gilles, dont député A. Cellier à Ministre De Rugy pour APPB
- la Chartreuse de Valbonne

SIREN: 387 789 787 – Code APE : 91.04Z – Association loi 1901 non assujettie à la TVA – Reconnue d'intérêt général depuis 2010

Agréée Protection de la Nature et de l'Environnement (Arrêté 2013260-002), Jeunesse et éducation populaire (Arrêté 30/JEP/17/11), Service Civique (LR-030-11-00041-00), Formation Professionnelle (Agrément 76 30 03940 30) & Éducation Nationale (3/05/2018)

Nos partenaires :

